

3 SENCILLOS PASOS PARA OBTENER
TU CD SOFLENS® GRATIS

1. Compra al menos 2 cajas de lentes de contacto SofLens®38, SofLens®59 o SofLens66® Toric.
2. Contesta el quiz "Aprende y gana" y los datos personales que aparecen detrás de esta página.
3. Envía por correo el **quiz ya contestado, los datos personales, las tapas de 2 cajas** de lentes y el **recibo** de la compra a:

SofLens CD Offer
108 Metropolitan Park Drive
Liverpool, NY 13088-7939



Aprendió y ganó.

Demuéstranos que has aprendido sobre tus lentes de contacto SofLens® de Bausch & Lomb completando el quiz "Aprende y gana". Luego, envíalo y recibirás un **CD GRATIS** con una colección de los artistas más populares actualmente: B2K, Jeremy Camp, LMNT, Stacie Orrico, Sixpence None the Richer, Steriogram, Skye Sweetnam y Switchfoot.



Perfeccionando la visión. Mejorando la vida.™

**BAUSCH
& LOMB**

Para obtener información más detallada (incluyendo advertencias, contraindicaciones y precauciones), consulta a tu médico, tu folleto de información para el paciente y la información que viene en el envase y/o guía de accesorios que debes haber recibido con tus lentes de contacto SofLens®.

**BAUSCH
& LOMB**

bausch.com

© 2004 Bausch & Lomb Incorporated.

®/TM indican marcas registradas de Bausch & Lomb Incorporated. SL-3503



Contesta el quiz y
¡Recibe música
GRATIS!

Mira los detalles
adentro de
este folleto

GUÍA PARA NUEVOS USUARIOS DE SOFLENS

Bienvenido a los
lentes de contacto
SofLens®
de Bausch & Lomb.
Y A UNA VISIÓN CLARA.



Perfeccionando la visión. Mejorando la vida.™

**BAUSCH
& LOMB**



De repente, tienes la libertad para ver.

Junto con esta nueva libertad también llegan algunas nuevas responsabilidades. Por lo tanto, antes de iniciar este nuevo capítulo en tu vida, pon atención a lo siguiente:

- El uso de lentes de contacto requiere que visites con frecuencia a tu médico.
- Es fundamental que limpies, desinfectes, guardes y mantengas en forma correcta tus nuevos lentes de contacto. Después de todo, los lentes de contacto son dispositivos médicos.

- Es importante cumplir con el programa de uso de lentes que te indique tu médico.

Es muy fácil usar los lentes de contacto SofLens® de Bausch & Lomb. Su *Guía para nuevos usuarios de SofLens* te ayudará a empezar de la mejor manera enseñándote lo que debes hacer. Desde cómo colocarse los lentes y removerlos, hasta cómo cuidarlos de la mejor forma y qué hacer si pierdes uno de ellos.

TEN A MANO TU GUÍA PARA NUEVOS USUARIOS DE SOFLENS. ASÍ, CADA VEZ QUE TENGAS PREGUNTAS RELACIONADAS CON TUS NUEVOS LENTES, TAMBIÉN TENDRÁS LAS RESPUESTAS.

Deja que el mundo te vea tal como eres.

Dondequiera que vayas y hagas lo que hagas, sabes que verás y te verás bien con los lentes de contacto SofLens® de Bausch & Lomb. Porque los lentes de contacto SofLens son cómodos, seguros e ideales para actividades deportivas. Dejan que el mundo te vea tal como eres. Lo mejor de todo, ¡estos lentes te permiten ver mejor!



Los lentes de contacto SofLens® de Bausch & Lomb son muy fáciles de cuidar.

VISIÓN CLARA, RESISTENTE A LA FORMACIÓN DE DEPÓSITOS

Los lentes de contacto SofLens están fabricados con un material resistente a la formación de depósitos que resiste la acumulación diaria de proteína. Este beneficio te ayuda a mantener tus lentes limpios brindándote una visión clara y con mayor comodidad.

FÁCILES DE LIMPIAR Y DESINFECTAR

Cada vez que te remuevas los lentes, simplemente debes lavarlos y dejarlos remojando con una solución multipropósito, como ReNu MultiPlus® de Bausch & Lomb durante el tiempo de remojo indicado. No utilices una solución salina que no desinfecta los lentes.

Nota: Los lentes de contacto SofLens one day son desechables, debes usarlos una sola vez y luego descártarlos. No están diseñados para ser desinfectados ni reutilizados.

Uso de tus nuevos lentes



COLOCARSE Y SACARSE LOS LENTES ES MUY FÁCIL.

Aquí encontrarás algunos consejos que te ayudarán a usar tus nuevos lentes de contacto de una manera fácil.

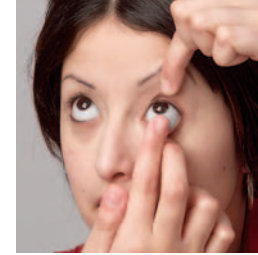
- Limpia, lava y desinfecta los lentes cada vez que los remuevas.
- Manipula siempre el mismo lente primero para que no confundas el lente derecho con el izquierdo.
- Recuerda manipular tus lentes con cuidado.

Reemplazo de los lentes de contacto

Tu médico te indicó con qué frecuencia debes reemplazar los lentes. Sigue sus instrucciones para mantener tus lentes limpios y tus ojos sanos.

LAVA Y ENJUAGA SIEMPRE TUS MANOS ANTES DE TOCAR LOS LENTES.

Cómo colocarse los lentes



1. Antes de ponerte tus lentes, lávalos usando una solución multipropósito como ReNu MultiPlus® de Bausch & Lomb.
2. Coloca uno de los lentes en la punta del dedo índice de la mano que usas para escribir. Asegúrate de que el lente esté derecho (sus bordes deben estar hacia adentro, no hacia afuera).
3. Mira hacia el frente. Baja el párpado inferior usando el dedo medio de la misma mano.
4. Levanta el párpado superior usando el dedo índice de la otra mano y mira hacia arriba.
5. Coloca suavemente el lente sobre la parte blanca inferior del ojo.
6. Retira tu dedo índice y suelta el párpado.
7. Mira hacia abajo y cierra los ojos un momento. El lente se centrará por sí solo.
8. Repite este proceso con el otro lente.

LAVA Y ENJUAGA SIEMPRE TUS MANOS ANTES DE TOCAR LOS LENTES.

Cómo sacarse los lentes



1. Para que sea más fácil remover tus lentes, se recomienda que uses una o dos gotas (en cada ojo) de lubricantes y humectantes ReNu MultiPlus® de Bausch & Lomb.
2. Mira hacia arriba y baja el párpado inferior con el dedo medio de la mano que usas para escribir.
3. Coloca el dedo índice sobre el borde inferior del lente y muévelo hacia la parte blanca inferior del ojo.
4. Toma el lente suavemente con los dedos índice y pulgar y luego remuévelo con cuidado.
5. Repite este proceso con el otro ojo.
6. Si los bordes del lente se pegan, coloca unas gotas de la solución multipropósito en éste y frótalo cuidadosamente hasta que los bordes se separen.

LAVA Y ENJUAGA SIEMPRE TUS MANOS ANTES DE TOCAR LOS LENTES.

Limpieza de tus lentes



1. Lavar. Lava cuidadosamente cada lado del lente durante cinco segundos usando la Solución multipropósito ReNu MultiPlus® con el fin de remover la suciedad en la superficie del lente.
2. Desinfectar/guardar. Llena el estuche para lentes con Solución nueva de multipropósito ReNu MultiPlus y luego coloca los lentes limpios en el estuche. **DEBES REMOJAR TUS LENTES AL MENOS CUATRO HORAS.** Ahora tus lentes están listos para usarlos.

Cuidado del estuche para lentes

Lava siempre el estuche para lentes con una solución multipropósito después de cada uso y déjalo secar. Reemplaza tu estuche para lentes cada tres meses.

Para garantizar un uso exitoso de tus lentes de contacto:

- Antes de tocar los lentes, lávete siempre las manos con un jabón suave y sécalas con una toalla sin pelusas.
- Limpia, lava y desinfecta los lentes cada vez que los remuevas. Sigue las instrucciones de tu médico.
- Siempre usa el mismo lente primero para que no confundas el lente derecho con el izquierdo.
- Siempre mantén cerradas todas las botellas de solución cuando no las uses.
- Limpia todos los días el estuche para lentes y déjalo secar. Reemplaza tu estuche para lentes cada tres meses.
- Usa la solución antes de la fecha de vencimiento que aparece en la botella; de lo contrario, descártala.
- Remueve siempre los lentes de contacto antes de nadar.
- Lleva siempre contigo las Gotas lubricantes y humectantes ReNu MultiPlus®.
- Ten siempre el estuche para lentes junto con una botella de solución multipropósito en un lugar seguro para guardar tus lentes.
- Procura fijar citas regulares con tu médico según sus recomendaciones.

ESTOS CONSEJOS TE ORIENTARÁN, PERO SIGUE SIEMPRE LAS INSTRUCCIONES DE TU MÉDICO.

Para garantizar un uso exitoso de tus lentes de contacto:

- No permitas que el jabón, los cosméticos u otras sustancias estén en contacto con tus lentes.
- Procura que la punta de la botella de solución para lentes de contacto nunca toque otra superficie (incluyendo los dedos y los lentes de contacto).
- Nunca reutilices ninguna solución para el cuidado de tus lentes.
- Nunca uses gotas para los ojos ni soluciones no diseñadas para usarse con lentes de contacto.
- Nunca uses los lentes de contacto en ambientes con humos dañinos o irritantes.
- Nunca uses los lentes durante más tiempo que el indicado.
- Nunca intercambies lentes de contacto con otra persona.
- Nunca apliques laca en tu cabello después de haberte colocado los lentes.

SI TUS OJOS SE IRRITAN, ENROJECEN O LAGRIMEAN, REMUEVE TUS LENTES DE CONTACTO Y CONSULTA A TU MÉDICO.

A veces, algunas personas pueden experimentar cierta incomodidad con sus lentes de contacto. Pero no te preocupes. Por lo general, puedes solucionar esta situación fácilmente.



LENTE DE CONTACTO SECOS

En ocasiones, los lentes de contacto secos pueden provocar incomodidad. En el aire hay agentes irritantes, como el humo y la contaminación, que también pueden provocar incomodidad.

QUÉ HACER:

- Utiliza las Gotas lubricantes y humectantes ReNu MultiPlus® de Bausch & Lomb para suavizarlos y humectarlos y así los sentirás más cómodos.
- Sigue el régimen de limpieza y desinfección indicado por tu médico.

CANSANCIO DE LA VISTA

Si pasas mucho tiempo frente a la computadora o despierto hasta muy tarde, asegúrate de permitir que tus ojos descansen.

QUÉ HACER:

- Calcula cuánto tiempo has tenido puestos los lentes.
- Considera removerlos y usar los anteojos.

MAQUILLAJE

Es importante que tengas cuidado al escoger y aplicar maquillaje alrededor de tus ojos, para evitar que se produzcan mínimas reacciones alérgicas que pueden impedir el uso de los lentes de contacto. Aquí hay algunos consejos útiles.

QUÉ HACER:

- Busca productos que en su etiqueta indiquen que son hipoalérgicos, para usuarios de lentes de contacto o para ojos sensibles.
- Colócate los lentes antes de aplicar el maquillaje.
- Remueve los lentes antes de retirar el maquillaje.
- Nunca apliques delineador en el borde interno del párpado.
- Nunca compartas tu maquillaje para ojos con otra persona.

¿Qué sucede si..., por qué..., cuándo..., dónde... y cómo...?

Bien. Ya has leído esta guía y aún tienes preguntas como: ¿Debo visitar a mi médico para realizarme exámenes regulares? ¿Sigo necesitando mis anteojos? ¿Qué hago si se rompe un lente? ¿Qué sucede si me duermo con los lentes puestos?



ALGUNAS RESPUESTAS A LAS PREGUNTAS MÁS FRECUENTES:

¿Sigo necesitando exámenes oculares regularmente cuando ya tengo los lentes de contacto?

Sí. La mejor forma de proteger tus ojos es hacer un examen ocular profesional regularmente. Los médicos no sólo hacen este tipo de exámenes... También se preocupan por la salud general de tus ojos. Debes visitar a tu médico regularmente.

¿Sigo necesitando mis anteojos cuando ya tengo los lentes de contacto?

Sí. A pesar de los beneficios que ofrecen los lentes de contacto, debes conservar tu receta de los anteojos al día. Puede haber días en que no desees usar tus lentes de contacto o que tus anteojos sean más adecuados para una situación determinada.

¿Con qué frecuencia debo reemplazar mis lentes de contacto?

Sigue el programa de uso y reemplazo que te indicó tu médico para mantener tus lentes limpios y tus ojos sanos.

¿Cuánto tiempo puedo usar mis lentes de contacto?

Sigue las recomendaciones de tu médico. Él sabe lo que es mejor para tu salud ocular.



¿Puedo nadar con los lentes de contacto puestos?

Debes consultar a tu médico si puedes usar los lentes durante actividades acuáticas.



¿Puedo practicar deportes usando lentes de contacto?

Los lentes de contacto son ideales para los deportistas. De hecho, pueden darte una ventaja, ya que ofrecen una corrección de la visión más natural y aumentan la visión periférica. Y puedes dejar de preocuparte porque tus lentes o marcos no se rompan. Además, los lentes de contacto no se empañan, resbalan o se caen. Algunos deportes pueden exigir el uso de protectores para los ojos por motivos de seguridad. Pregúntale a tu médico si tienes alguna duda.

¿Puedo usar maquillaje si uso lentes de contacto?

Sí. Evita que el maquillaje toque tus lentes. Ponte siempre los lentes antes de aplicar la sombra, el delineador y la máscara. En la página 13 encontrarás otros consejos útiles.

¿Puedo usar lentes de contacto si tengo alergias?

Sí. Algunas personas experimentan incomodidad durante el período más crítico de las alergias estacionales. Si a ti te pasa, llama a tu médico y sigue sus recomendaciones. Él puede sugerirte que simplemente reduzcas el tiempo de uso de los lentes o que discontinúes el uso hasta que desaparezcan los síntomas de la alergia. Limpiar cuidadosamente y frecuentemente tus lentes puede ayudar a reducir las incomodidades de la alergia. Nunca uses gotas para los ojos que no sean especiales para usuarios de lentes de contacto cuando los tengas puestos.

¿Puedo usar los lentes de contacto de otra persona?

No. Si usas los lentes de contacto recetados para otra persona, te arriesgas a una infección ocular. Utiliza sólo aquellos que te han recetado. Tampoco permitas que otra persona use los tuyos.

¿Es posible que un lente de contacto se pierda detrás del ojo?

No, pero tus lentes de contacto pueden deslizarse debajo de los párpados o salirse de su lugar. Si eso ocurre, trata de mirar en la dirección donde está el lente para que éste vuelva a su posición correcta. Los lentes de contacto blandos tienden a centrarse automáticamente sobre la córnea.



¿Qué pasa si rompo o pierdo un lente de contacto?

Si rompes un lente, simplemente descártalo y reemplázalo por uno nuevo. Nunca te pongas un lente de contacto roto. Es probable que tus lentes de contacto SofLens® sean de reemplazo diario o cada dos semanas, no son tan costosos como suelen ser los demás lentes.

¿Qué sucede si me duermo con los lentes de contacto puestos?

Siempre debes sacarte los lentes antes de dormir, a menos que tu médico te diga lo contrario. Sin embargo, si te quedas dormido con los lentes puestos, remuévelos en cuanto te levantes y sigue las instrucciones de limpieza y desinfección de los lentes que te recomendaron. Puede resultar útil colocarse gotas en los ojos antes de remover los lentes a fin de humectarlos. Si el lente está pegado (no se mueve) y no puedes sacarlo con facilidad, consulta su folleto de información para el paciente para saber qué hacer con un lente pegado (que no se mueve).



*Perfeccionando la visión
y mejorando la vida
durante* **150**
años

¿Por qué usar lentes de contacto SofLens® de Bausch & Lomb?

DURANTE 150 AÑOS, BAUSCH & LOMB SE HA DEDICADO A MEJORAR LA SALUD OCULAR.

Al igual que tu médico, nuestro compromiso es ofrecer productos innovadores y de calidad que satisfagan todas las necesidades de cuidado de la visión. Hemos hecho de esto nuestra misión para perfeccionar la visión y mejorar la vida.

Puedes contar con nuestra ayuda en cada paso del camino, desde responder a tus preguntas sobre la mejor manera de cuidar sus lentes de contacto SofLens, hasta entregarte la información que necesitas para asegurarte de que tu experiencia en el uso de lentes de contacto resulte cómoda y conveniente.

La familia de productos SofLens ofrece un lente para cada problema de la visión, incluso para el más complicado... Imagínate lo que podemos hacer por ti.

YA PASARON LOS DÍAS EN QUE SÓLO UNOS POCOS PODÍAN USAR LENTES DE CONTACTO BLANDOS.

Bausch & Lomb fabrica lentes de contacto blandos para casi todas las personas.

Ya sea que tengas un estilo de vida activo, astigmatismo o presbiopía (necesidad de lentes bifocales para leer).

Desde lentes de uso diario desechables o que se reemplazan cada dos semanas, hasta lentes de uso continuo. Bausch & Lomb ofrece lentes de contacto blandos que se adaptan a cada estilo de vida y a cada necesidad de corrección de la visión. Ahora puedes tener una visión clara sin necesidad de anteojos.



*Antes Optima® FW.

La forma ideal de cuidar tus lentes de contacto blandos.

Mantén tus lentes de contacto blandos limpios y cómodos, y tu visión clara con las Soluciones ReNu® de Bausch & Lomb.



SOLUCIÓN MULTIPROPÓSITO RENU MULTIPLUS® DE BAUSCH & LOMB

La Solución multipropósito ReNu MultiPlus de Bausch & Lomb te ofrece lo máximo en conveniencia para el cuidado de tus lentes.

- Fórmula fácil de usar: limpia, lava, desinfecta y guarda tus lentes... Todos los pasos en un solo producto.
- La Solución multipropósito ReNu MultiPlus incluso remueve las proteínas acumuladas por el uso diario.



GOTAS LUBRICANTES Y HUMECTANTES RENU MULTIPLUS® DE BAUSCH & LOMB

Las Gotas lubricantes y humectantes ReNu MultiPlus® de Bausch & Lomb son muy importantes para sentirte cómodo con tus lentes de contacto.

- Aplica las Gotas lubricantes y humectantes ReNu MultiPlus en tus ojos mientras tienes los lentes puestos para lubricarlos y refrescarlos.

Felicitaciones

Tu médico te ha recetado lentes de contacto SofLens® de Bausch & Lomb: tus lentes de contacto son fáciles de cuidar y resistentes a la formación de depósitos, por lo que resultan ideales para quienes usan este tipo de lentes por primera vez. Esto significa que, desde hoy en adelante, podrás disfrutar de una visión cómoda y clara sin necesidad de usar anteojos y con absoluta confianza.

INTRODUCCIÓN.....	3-5
USO Y CUIDADO	6-11
SOLUCIÓN DE PROBLEMAS.....	12-13
PREGUNTAS FRECUENTES	14-18
HISTORIA	19
LENTE DE CONTACTO SOFLENS	20
SOLUCIONES RENU MULTIPLUS®	21
CONTESTA EL QUIZ “APRENDE Y GANA” PARA OBTENER UN CD GRATIS	23

Para obtener más información
sobre el cuidado de los
lentes y productos de
Bausch & Lomb,
visítanos en bausch.com

Para obtener tu CD GRATIS, encierra en un círculo
tus respuestas, llena el formulario y luego envíalo.

Datos personales

1. ¿CUÁL ES EL PRIMER PASO PARA COLOCARSE LOS LENTES DE CONTACTO?

- A. Lavar cada lado del lente durante 5 segundos.
- B. Maquillarse los ojos.
- C. Lavarse las manos y secárselas con una toalla sin pelusas.
- D. Ponerse guantes de goma.

2. ¿CON QUÉ FRECUENCIA DEBES REEMPLAZAR TUS LENTES DE CONTACTO?

- A. Cada dos semanas.
- B. Cada vez que lo desees.
- C. Todos los días.
- D. Cada vez que tu médico lo indique.

3. ¿ES ADECUADO LIMPIAR LOS LENTES DE CONTACTO CON UNA SOLUCIÓN SALINA QUE NO DESINFECTA?

- A. Sí
- B. No

4. AL LIMPIAR LOS LENTES DE CONTACTO, ¿POR CUÁNTO TIEMPO DEBES LAVARLOS?

- A. 5 segundos por cada lado.
- B. 30 segundos por un lado y 10 por el otro.
- C. 15 segundos por cada lado.
- D. Hasta que los dedos se arruguen.

5. ¿PODEMOS INFORMARLE DE ESPECTACULARES OFERTAS Y DESCUENTOS?

- A. Sí
- B. No

6. ¿CÓMO DESEARÍAS QUE NOS COMUNICÁRAMOS CONTIGO?

- A. Correo electrónico
- B. Correo
- C. Teléfono

NOMBRE: _____

APELLIDO: _____

DIRECCIÓN: _____

CIUDAD: _____

ESTADO: _____ CÓDIGO POSTAL: _____

TELÉFONO: _____

CORREO ELECTRÓNICO: _____

EDAD: _____ SEXO (M/F): _____

NOMBRE DEL OFTALMÓLOGO O FACULTATIVO: _____

TIPO DE LENTES QUE USA: _____

¿ES PRIMERA VEZ QUE USA LENTES DE CONTACTO? (S/N) _____

Términos y condiciones: Oferta válida sólo para residentes en EE.UU. Esta oferta está disponible sólo para los nuevos usuarios de lentes de contacto SofLens de Bausch & Lomb y sólo hasta agotar el inventario. Oferta no válida donde la ley así lo prohíba. Las compras deben efectuarse después del 1 de mayo de 2004. Oferta válida para compras efectuadas hasta el 31 de diciembre de 2004. Debe enviarse por correo hasta el 15 de enero de 2005. Sólo un CD por cliente, por compra y por un período de doce meses. Sólo se aceptarán direcciones urbanas y rurales. Se debe usar la página original del quiz y de la información personal; no se aceptarán fotocopias ni duplicados. Si es menor de 13 años, se exigirá la autorización de los padres. Espera de 6 a 8 semanas para recibir tu CD. No nos hacemos responsables por respuestas perdidas, fuera de plazo o no entregadas. Los nombres de todos los artistas se usan con la autorización de EMI Group, plc.

© 2004 Bausch & Lomb Incorporated. ®/™ indican marcas registradas de Bausch & Lomb, Incorporated.